

MUSIK UNDER BRONSÅLDERN?

- En diskussion om bronslurarnas funktion
under Sydiskandinavisk bronsålder

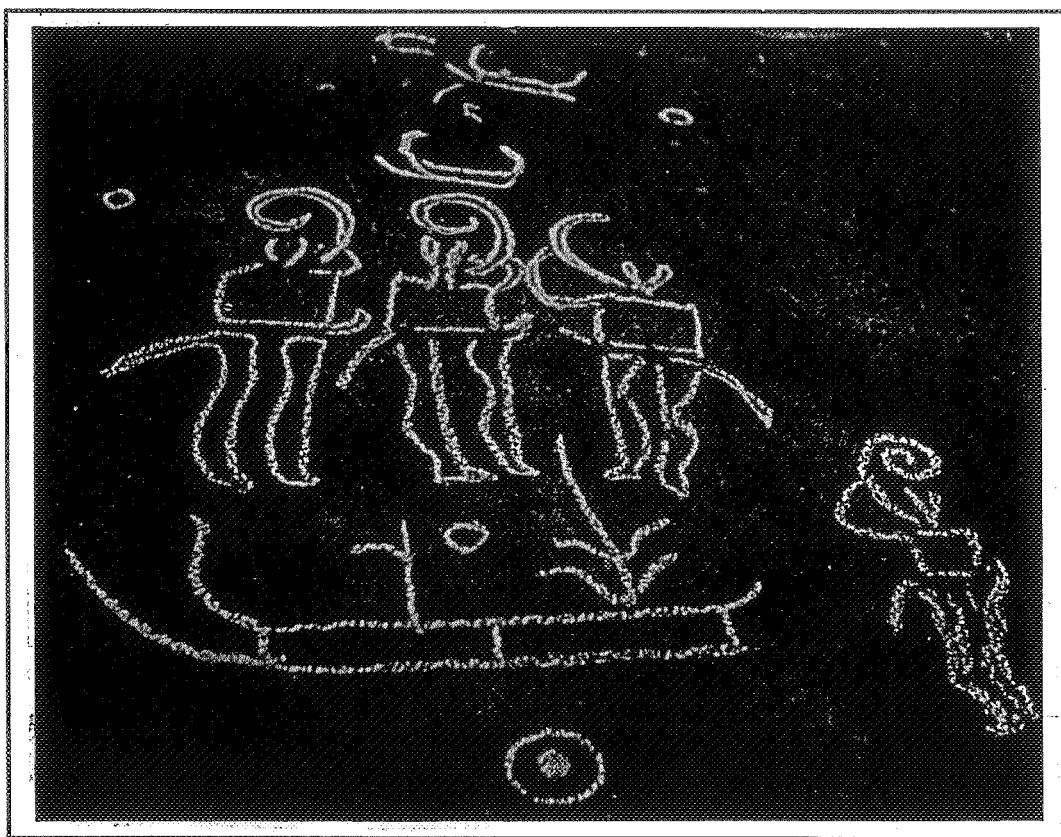


Bild1: Lurblåsarna i Kalleby (Från Bohusläns museums skrifter nr 7 (Red Ståhl E) Uddevalla 1983)

INNEHÅLLSFÖRTECKNING

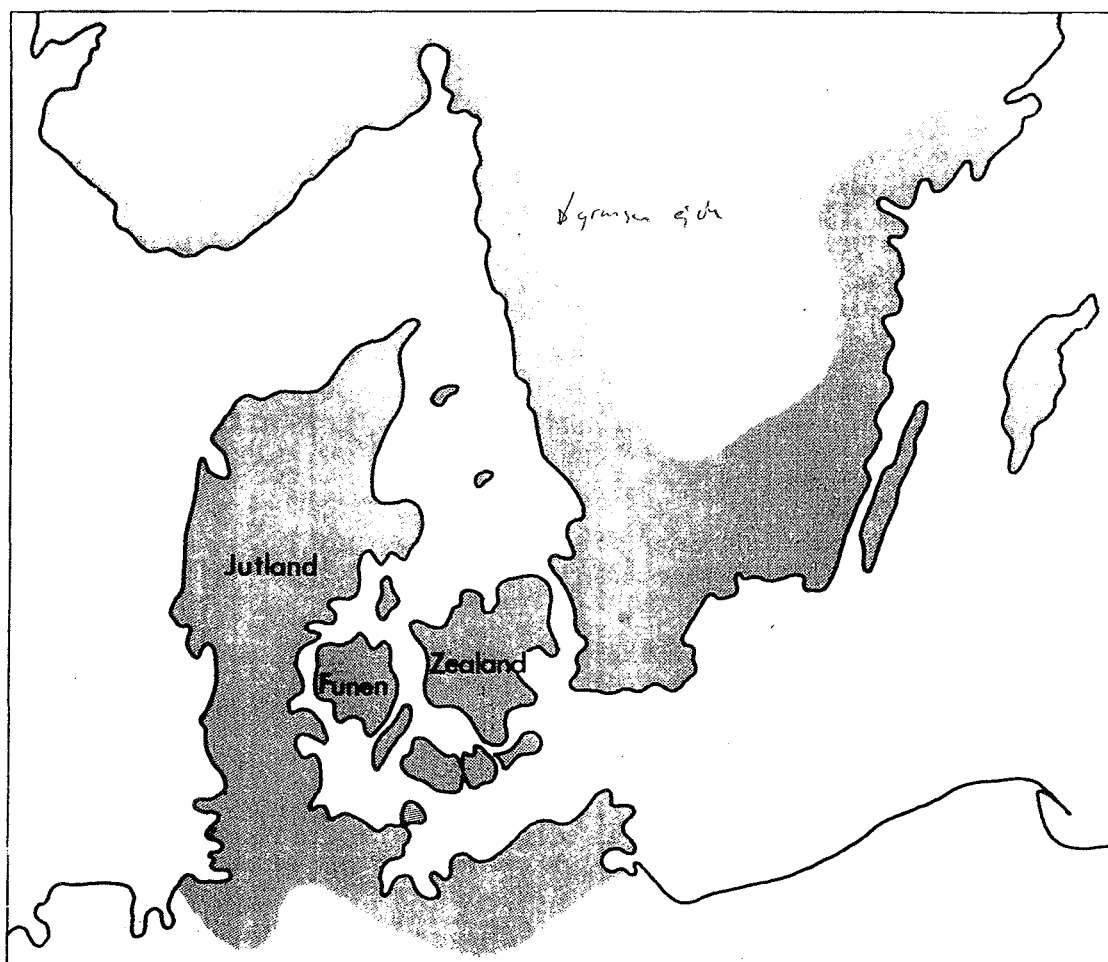
	Sida
<i>Kronologiskt schema över Nordeuropas bronsålder</i>	2
<i>Karta över det Sydskanadinaviska kulturområdet</i>	3
1. INLEDNING	4
1.1 Kort historik	4
1.2 Syfte, metod och material	4
1.2.1 Den Sydskanadinaviska bronsålderns kultur och miljö	4
2. DET ARKEOLOGISKA MATERIALET	5
2.1 Bronsluren	5
2.1.1 Spridningsområde	5
2.1.2 Fyndomständigheter	6
2.1.3 Datering	6
2.2 Hällristningar med "lurmotiv"	6
2.2.1 Spridningsområde	7
2.2.3 Datering	7
2.3 Komparativ analys av materialet	7
3. BRONSLURENS FUNKTION I SAMHÄLLET.....	8
3.1 Forskningsläget	8
3.1.1 Bronslurarna som signalinstrument	8
3.1.2 Musik under bronsåldern?	8
3.2 Bronslurarna i ett rituellt sammanhang	8
3.2.1 Etnologiska analogier	9
3.2.2 Bronslurarna i relation till rituella depåfynd	9
4. SAMMANFATTNING	10
5. LITTERATUR	11
5.1 Litteraturförteckning	11
5.2 bildförteckning	12
Appendix	13
Oldebergs och Broholms dateringar av kända bronslurar	13

KRONOLOGISKT SCHEMA ÖVER NORDEUROPAS BRONSÅLDER¹

F Kr.	per.	Europa	Norden	Viktigare Fynd	Viktigare Gravar	Boplatser	Stilarter
2000		Únetice			Pile	Fosie IV	
1900				Fjälkinge		Norrvidinge	
1800	I	Minoisk tid	Äldre nordisk brons-ålder	L Bedinge Balkåkra		Hagestad	Geometrisk stil
1700							
1600		Hügelgräber		Bragby			
1500	II	Mykensk tid		Tågaborg Stockhult			Spiral stil
1400				Västerås Skogstorp	Valleberga St Köpinge Sagaholm Kivik		
1300	III						
1200		Urnefelt-kultur					Stjärn stil
1100	IV		Yngre nordisk brons-ålder	Gullåkra Bjärsjöholm	Håga Rute		
1000		Villanova		Nackhälle Broberg- Mjövik	Gnisvärd Tofta högar		
900	V	Fenicier		St Hammar	Lugnarve	Fosie IV Broby Hallunda Hötofta	Våg-band stil
800		Grekiska Kolonier		Eskelhem Jönstorp Alvena			
700							
600	VI	Etrusker		Hassle Glasbacka	Simris		
500		La Tène	För-Romersk järnålder		Domarlunden		
400							

¹Förenklad efter Burenhult s 104.

KARTA ÖVER DET SYDSKANDINAVISKA KULTUROMRÅDET



Den Sydskandinaviska bronsålderskulturens utbredning ca 1800-500 f Kr (skuggad yta). (Från Levy J E *Social and religious organisation in bronze age Denmark - An analysis of ritual hoard finds* (s 3) Oxford 1982).

1. INLEDNING

1.1 Kort historik

Bronslurarna tillhör en speciell och intressant grupp artefakter från Nordeuropas förhistoria. De dök upp inom ett begränsat område, utvecklades under flera sekler, för att sedan sluta tillverkas. Ända sedan de första exemplaren hittades för ca 200 år sedan har lurarna fascinerat och inbjudit till ett flertal mer eller mindre fantasifulla tolkningsförsök. Detta till trots är frågan om dess funktion och den roll de kan ha spelat i bronsålderns samhälle och kulturliv fortfarande öppen.

Bronslurarnas moderna historia inleddes i Danmark 1797, då bonden Ole Pedersen i en mosse fann sex stycken "mässingshorn" i närheten av *Brudevaelte*. Några år senare, 1803, rapporterade en dansk tidning om två liknande fynd (*Aarslev*) som nu benämndes "jägarhorn". Bronslurarna ansågs "mycket gamla", de daterades först av C J Thomsen (1788-1865) till bronsåldern. Thomsen gav dem också den mer adekvata samlingsbeteckningen: **Bronslur**.¹ Den första större studien utfördes av den danske musikvetaren Angul Hammerich (1846-1931) i början på vårt sekel. Han verifierade den allmänna tolkningen när han klassificerade fynden som musikinstrument.² Allteftersom fyndmängden ökat har emellertid debatten angående lurarnas datering och funktion nyanserats. Av dessa teorier kommer här de viktigaste att diskuteras.

1.2 Syfte, metod och material

Föreliggande undersökning bygger främst på de senaste decenniernas arkeologiska forskning, framförallt inom den s k musikarkeologin.³ Det arkeologiska materialet består av själva bronslurarna, men även av hällristningar med sådana avbildade (se kap 2). I diskussionen har för övrigt stor vikt lagts vid lurarnas funktionella egenskaper, fyndomständigheter och historiska kontext, men även etnologiska analogier har beaktas. Eftersom syftet är att diskutera lurarnas funktion, kommer även samhället där lurarna tillverkades och brukades, att belysas.

1.2.1 Den sydiskandinaviska bronsålderns kultur och miljö

Klimatet var under äldre bronsålder torrt och ett par grader varmare än idag, men blev gradvis kallare och fuktigare. Allt eftersom bok och granskogen bredde ut sig fick den tidigare dominerande ekblandskogen träda tillbaka.⁴ Faunan bestod med vissa undantag av i stort sett samma arter som idag; tamdjuren utgjordes huvudsakligen av nötkreatur, svin, får och get.⁵ Neolitiseringsprocessen fortsatte under perioden och man odlade främst korn, men också vete och hirs.⁶ Folkmängden ökade gradvis under hela bronsåldern och bosättningarnas lokalitet var relativt statisk.⁷ Enligt t ex Hårdh och Burenhult var bronsålderskulturen i Sydiskandinavien förhållandevis enhetlig och visar kontinuitet, trots regionala skillnader i t ex näringsfång.⁸

¹Lund 1986 s 11.

²Lund 1986 s 34. Hans tolkning fick emellertid tidigt kritik av t ex den danske filosofen Kristian Kromen (1846-1925), vilken påpekade vissa akustiska brister hos lurarnas som talade emot en musikalisk interpretation. Lund 1986 s 35.

³Ett introducerade verk är t ex: The archaeomusicology of Scandinavia. *World Archaeology* 3, 1981.

⁴Hårdh s 82.

⁵Exempel på vilda bytesdjur: Kronhjort, rådjur, älg, vildsvin, gråsäl samt fisk. Även vissa pälsdjur: Räv, utter, bäver, vildkatt och grävling. Under yngre bronsålder kom även hästen att bli vanligare. Burenhult s 117. Hårdh s 105.

⁶Hårdh s 83. Ådern började också användas under bronsåldern. Burenhult s 117.

⁷Kristiansen 1980 s 32. Den vanligaste boendeformen verkar ha varit i form av långhus, samlade till mindre "byar". Enligt Burenhult (s 105) kan man dock inte skönja några tydliga sociala differenser ur boplatsmaterialet. I yngre bronsålder förtätades bosättningarna något. Levy s 55. Hårdh s 85.

⁸Hårdh s 83. Burenhult s 111.

Gravskicket genomgick emellertid förändringar med tiden. Under den äldre perioden dominerade fortfarande inhumationsbegravningarna, men under period III infördes likbränningen och urnefältstraditionen från Europa.⁹ Förändringen av gravskicket avspeglar sig i det arkeologiska materialet med bl a färre gravgåvor, men med en ökning av s k depånedläggningarna. Runt 1800 f Kr, när importen av metaller till området accelererade, verkar samhällsskiktet ha förändras.¹⁰ Bronsåldersmaterialet visar tecken på en gradvis ökande stratifiering från period II med ett klimax i period IV-V.¹¹ Det är framförallt i gravgåvor och offerfynd som tendenserna till ojämn fördelning av makt och överskott kan påvisas. Enligt bl a Kristiansen påverkades de senneolitiska stammarna (tribes) av den alltmer omfattande handeln med övriga Europa. Med ny militärteknologi (långsvärdet) och en gemensam prestigeideologi övergick de under bronsåldern till hövdingadömen (chiefdom). Hövdingarna konsoliderade sin makt genom att kontrollera metallhandeln, vilken i sin tur innebar militär och religiös makt.¹²

Diskussionerna om bronsålderns kultur handlar i mångt och mycket om förändringar av den sociala strukturen. Bronsålderns allmänna kulturliv är fortfarande okänt för oss. Vilken betydelse och funktion kan **bronslurarna** tänkas ha haft i en tillsynes socialt stratifierad, men stabil kultur? Är de att betrakta som religiöst eller kulturellt länkade föremål, eller kan de räknas som mer eller mindre privata prestigevaror? För att kunna besvara dessa frågor bör först det arkeologiska materialet mer ingående analyseras.

2. DET ARKEOLOGISKA MATERIALET

2.1 Bronsluren

Beteckningen bronslur är en generaliserande term som omfattar relativt skilda typer av "instrument". Genomgående för alla typer är att de är gjutna av brons i s k cire perdue-teknik. Väggarnas tjocklek är mellan ca 3-5 mm tjocka och längden varierar mellan ca 150-225 cm. De "utvecklade" lurarna (se 2.1.3) har tillverkats separat i olika sektioner. De har ett fast, ofta skålformat, munstycke i den ena änden och vanligtvis en mer eller mindre dekorerad platta i den andra.¹³ Några av lurarna är utrustade med s k "rassel" och ibland även med en "bärkedja".¹⁴ Vissa grupper av lurar verkar ha tillverkats av samma hantverkare men inget generell standardmåt går i övrigt att påvisa.¹⁵ Lurarna är akustiskt sett naturliga horn, dvs utan ventiler eller klaffar. Tonen alstras och varieras med hjälp av blåsarens läppar; en skicklig sådan kan på så vis få fram ca 8-12 toner.¹⁶

2.1.1 Spridningsområde

Det totala antalet fynd av bronslurar är f n 59 st. De är funna främst i Danmark (36 st), med Sjaelland som kärnområde, samt i södra Sverige (13 st). Fynd av lurar förekommer även i Nordtyskland (5 st), Norge (4 st) och i Lettland (1 st).¹⁷

⁹Levy s 55. Skeppssättningarna ersatte nu också storhögarna som prestigegravar.

¹⁰Jensen 1982 s 170.

¹¹Levy s 79, 84

¹²Kristiansen 1989 s 23. Jensen (1982 s 173f.) tror inte att det fanns någon större klasskillnad under bronsåldern. Han klassificerar samhällskicket som ett "chiefdom" med släktskapsrelationer som bas. Den varierande sociala stratifiering som Levy urskiljer ur sitt material anser hon också falla inom ramen för ett "chiefdom". Levy s 67.

¹³Ändplattan hos de utvecklade modellerna är endast dekorativ och fyller ingen akustisk funktion. Detta har fått somliga att tolka den som symbol för solen.

¹⁴Lund 1986 s 12. "Rasslets" funktion är oklar. Det består av små bronsobjekt som hänger i rad på vissa lurar. De kan vara tunna triangelformade eller stavliknande. Lund 1986 s 22.

¹⁵Holmes s 86. Holmes anser t ex att Rörlyckelurarna och Brudevaeldelurarna kommer från samma "verkstad".

¹⁶Lund 1986 s 32.

¹⁷Hagberg s 12. Lund 1986 s 24. Moberg (s146) påpekar att lurar med s k "rassel" är vanligare i Sjaelland än annorstädes.

2.1.2 Fyndomständigheter

De flesta bronslurar har upphittats av privatpersoner under 1800-talet, vilket innebär att den arkeologiska kontexten ofta är okänd.¹⁸ Vanligtvis är de funna två och två, spegelvänt vridna mot varandra. I de flesta fall har man också monterat isär dem innan nedläggningen.¹⁹ Bronslurar har hittills inte återfunnits i någon grav utan i princip bara i våtmarker och mossar.²⁰ Ett senare fynd antyder att vissa placerades i barklådor innan de "deponerades".²¹ Några lurar är fortfarande i spelbart skick (13 st) medan många bara är fragmentariska.²²

2.1.3 Datering

Alla lurar i Sydsandinavien härstammar från bronsåldern. Tidigare forskning har förutsatt - vilket fortfarande inte är ifrågasatt - en evolutionistisk utveckling från "enkla" typer till mer "fulländade" varianter.²³ Dateringen är främst baserad på stilistiska attribut, men korrelerar med de fall där kontexten har kunnat C¹⁴ bestämmas. En grov datering kan se ut på följande sätt: Modell A. (period III): Böjda lurar, dekorerade med ringband utan ändplatta. Modell B. (period IV): Längre, böjda lurar med dekorerad ändplatta. Modell C. (period V): Lurar böjda i två plan, länge än grupp B, "fullt utvecklad" ändplatta med präglade ornament.²⁴

De stilistiska dateringar som gjorts är inte helt överensstämmande (se Appendix A, s 13), men det verkar som om lurarna använts from period III-IV, en tidsrymd av 6-700 år.²⁵

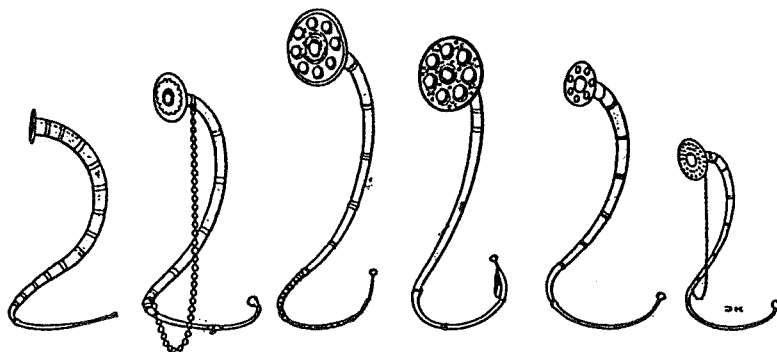


Fig 1: Bronslurens utveckling. Modell A - C. (Ur populär arkeologi nr 2, Årg 8, 1990 s 12)

2.2 Hällristningar med "lurmotiv"

Förutom själva bronslurarna finns även ett samtida ikonografiskt material att beakta. På ett antal hällristningar i det aktuella kulturområdet förekommer nämligen avbildningar av sannolika lurblåsare.²⁶ Det är mycket svårtolkat material, men ger antydningar om lurarnas praktiska funktion och användning. Ristningar med lurblåsare förekommer i varierande former. De avbildas ibland med huvudbonad i form av mössor eller hjälmar. De är vanligtvis beväpnade med svärd; beroende på hur man tolkar dessa attribut vill emellertid vissa mena att figurerna är nakna med erigerade lemmar.²⁷ De är vanligtvis ceremoniellt uppställda och ger

¹⁸Holmes s 123.

¹⁹Larsson s 127. Lund 1986 s 15.

²⁰Lund 1986 s 24. Moberg diskuterar emellertid kiviksristningens relation till gravkontext (s 146).

²¹Jensen 1972 s 217. Lund 1986 s 24.

²²För ett akustiskt smakprov av autentiska bronslurar kan CD-skivan *Musicae Svecia - Fornnordiska klanger Swedish Music anthology* (MSCD 101) 1991 rekommenderas.

²³Lurarna delas t ex ofta in i följande kategorier: Utvecklad, klassisk, typisk, senare, perfekt och S-formad. Lund 1986 s 12.

²⁴Lund 1986 s 26.

²⁵Enligt Holmes (s 124) slutade bronslurarna att tillverkas dramatiskt runt ca 500 f Kr. Största orsaken till detta tror han berodde på att kulten, som han ansåg att lurarna var en del av, försvann eller förändrades kraftigt.

²⁶Nordbladh är kritisk mot vissa tolkningar. Han anser t ex att de avbildade figurerna måste ha luren mot munnen för att kunna klassas som lurblåsare. (s 142). Lund 1977 (s 3) är också tveksam till vissa tolkningar, framförallt om lurar på skepp.

²⁷Nordbladh s 138. En sådan tolkning ger en intressant koppling till fruktbarhetskult.

intryck av att ingå i ett rituellt sammanhang. Peter Holmes har försökt förenkla tolkningen av lurristningarna genom att indela dem i sex huvudgrupper (se fig 2):²⁸ Typ I består av diffusa, förmodat tidiga, avbildningar med ensamma "pre-lur" blåsare. Typ II innehåller också enskilda figurer men med tydligare djurhornliknande lurar. Typ III är en variant av typ II fast med annorlunda fattning av luren. Typ IV innehåller lurar ombord på båtar, där de oftast förekommer i par. Typ V består av 2-4 figurer med fullt utvecklade lurar och typ VI visar lurar med tydligt markerad ändplatta ombord på båtar.

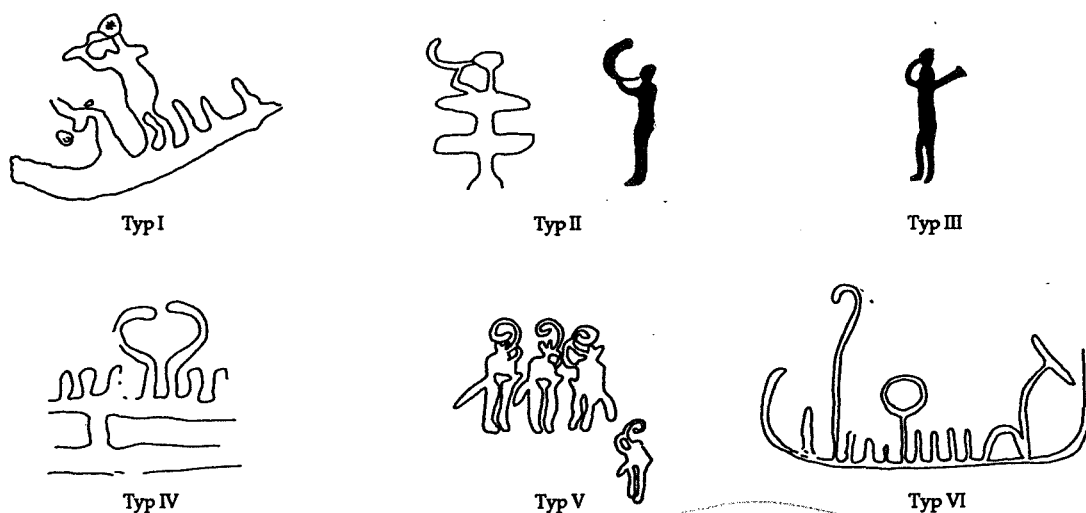


Fig 2: Hällristningar med lurmotiv. (Baserat på Holmes s 72)

2.2.1 Spridningsområde

Hällristningar förekommer i hela det sydsandinaviska kulturområdet, främst finns de i södra Sverige och Norge. I Danmark förekommer de emellertid sparsamt och i förekommande fall främst på lösa stenar.²⁹ I Sverige återfinns ristningar med "lurmotiv" i Bohuslän (Långemyr, och Hagarna), i Skåne (Gisslegärde och Kivik) samt i Dalsland (Vitlycke och Sundals-ryd). I Norge kan Borge i Östfold nämnas och i Danmark Jaegersborg och Hvarlos. Holmes har observerat att ristningar med tydlig ändplatta är vanligast i Sjælland och Bohuslän.³⁰

Bohuslän

2.2.2 Datering

Hällristningarna är svårdaterade men anses härstamma fr o m senneolitisk tid fram till järnålder. Enligt Levy härrör sig de flesta från period II - V.³¹ Dateringen är i de flesta fall baserad på likheter mellan figurernas attribut och daterat arkeologiskt material, t ex svärd, yxor och lurar m m.

2.3 Komparativ analys av materialet

Det verkar uppenbart av fyndfördelningen att Danmark är källområdet för bronslurarna. Det ikonografiska materialet är av naturen begränsat i det området, men verkar i övrigt kronologiskt korrelera väl med lurarna.³² En mindre motsägelse i materialet är förekomsten av ojämnt antal lurblåsare på t ex Långemyrsristningen och det faktum att lurarna vanligtvis deponerades parvis. Det verkar i vilket fall inte som det finns några större motsägelser mellan det ikonografiska materialet och artefakterna som hindrar att den information de ger kan

²⁸Holmes s 71ff. Bergdahl s 10.

²⁹Holmes s 71. Hårdh s 112.

³⁰Moberg s 146. Holmes s 74.

³¹Levy s 105. Nordblad (s 133) påpekar att vissa "tidiga" lurristningar som avbildar lurar av modell A mycket väl kan vara avbildningar av järnåldershorn.

³²Eftersom vissa ristningar daterats efter dess lurframställningar är givetvis dateringen högst osäker.

komplementera varandra.³³ En jämförande analys av materialet ger också vissa antydningar om lurarnas funktion och användning. Kopplingen mellan lurarna och vatten är t ex intressant. På hållristningarna förekommer ofta lurblåsare i närheten av, eller i, båtar - och instrumenten deponerades företrädesvis i våtmarker eller vattendrag.³⁴

3. BRONSLURENS FUNKTION I SAMHÄLLET

3.1 Forskningsläget - olika tolkningar

Det har visat sig att bronslurarnas tänkbara användningsområden är flera än vad man från första början trott. I den aktuella forskningsläget kan man grovt indela teorierna i tre huvudgrupper: Som del i en religion eller kult, signalerande funktion eller kulturell användning (musik). Det finns även en genomgående tendens att klassificera bronslurarna som prestigeobjekt.

3.1.1 Bronslurarna som signalinstrument

Tanken om lurarnas betydelse för signalering har bl a Nordbladh framfört. Han betonar kopplingen mellan lurar - båtar och tänker sig att bronslurarna kan ha använts i ett signalsystem till havs. Han är emellertid mycket kritisk till somliga tolkningar av lurar på skepp. Han påpekar också att det inte finns några fynd av bronsåldersskepp som kan jämföras med ristningarnas avbildningar.³⁵ Den äldre tolkningen av instrumenten i rent krigiska sammanhang, d v s som stridslur, är tveksam men inte vederlagd.³⁶ Man kan också tänka sig att bronslurarna användes för att uppmärksamma och förvarna likt medeltida kyrkklockor.

3.1.2 Musik under bronsåldern?

Det är inte lätt att med ord beskriva hur bronslurar låter. Det har gjorts försök med rekonstruktioner och även äkta vara för att få en uppfattning av dess akustiska egenskaper.³⁷ Ett problem som genast uppstår är bristen på en användbar definition på vad musik egentligen är. Begreppet rymmer en mångfald av ytterligheter och subjektiva värderingar. Det verkar sannolikt att någon form av musik verkligen förekom under bronsåldern, men att bronslurarna användes för ett sådant ändamål är dock tveksamt.³⁸ Det ikonografiska materialet ger heller inget stöd för en sådan tolkning.³⁹ Jansson anser dessutom att den tekniska standarden på lurarna är för ojämn, medan Holmes påpekar att lurar från samma "verkstad" mycket väl kan ha fungerat tillsammans utan större komplikationer.⁴⁰

3.2 Bronslurarna i ett rituellt sammanhang

Vem ägde egentligen lurarna? Var de en gemensam byegendom, eller ägdes de av en elit som nyttjade dem för prestigehöjande kulthandlingar? Med det material som finns att tillgå verkar

³³Nordbladh kan tänka sig att ristningarna och lurarna tillhört samma kult (s133). Inga bronslurar har emellertid upphittats i direkt närhet av hållristningar med lurmotiv. Att dessa samtidigt skulle ha ingått i en rit är därför tveksamt. Lund 1991 s 19.

³⁴Lund 1986 s 24.

³⁵Nordbladh s 138, 140.

³⁶Det finns inga uppenbara lurristningar i en krigisk kontext. J f r för övrigt med den Romersk/Etruskiska *cornu*, som användes vid fältslag för att t ex omgruppera styrkorna eller ge signal för reträtt.

³⁷Enligt Lund har lurarna de grundläggande kriterierna för en musikalisk användning, dess grundton varierar från C-G och en nästan kromatisk skala med kanske t o m ett glissando kan uppnås. Lund 1986 s 32.

³⁸Lund 1991 s 14ff. Lund har visat på ett flertal olika slag- och blåsinstrument som kan ha använts i ett musikaliskt sammanhang (Enligt Moberg (s 148) är t ex Ballåkragongen ej helt kronologiskt fel). Från dessa är emellertid steget långt till att tänka sig en förhistorisk ensemble med brummare, rassel, flöjter som ackompanjerar ett par mäktiga bronslurar.

³⁹Det förekommer t ex inga lurblåsare i samband med dansscener på hållristningarna. Enligt Lund (1977 s 3) finns överhuvudtaget inga säkra avbildningar av musikinstrument på hållristningarna.

⁴⁰Jansson s 208. Holmes s 120. Mer om diskussionen s 34ff (Lund 1986).

det troligast att bronslurarna i första hand fyllde en rituell funktion. Både analogier med andra kulturer och det arkeologiska materialet talar för en sådan tolkning.

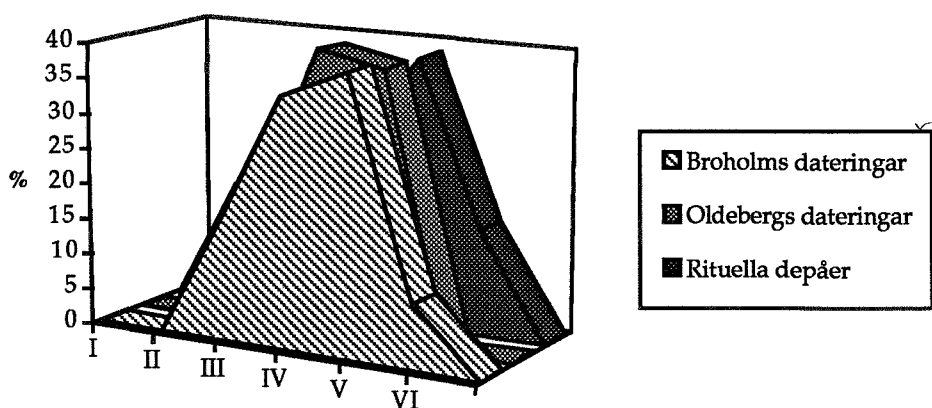
3.2.1 Etnologiska analogier

Instrument med liknande egenskaper som bronslurarna återfinns i riter hos ett flertal olika kulturer. De mest intressanta i sammanhanget är bl a Australiens aboriginer, Tupiindianerna i Amerika och den Tibetanska kulturen. Aboriginernas *didjeridu*, en slags trälur i storleksordningen 1.35 - 2.34 m, producerar ett lågfrekvent ljud som liknar bronslurarnas. *Didjeridun* är ett heligt instrument vars ljud bl a symboliserar "regnbågsormen" (fruktbarhet) i kulten. Faulkner betonar instrumentets viktiga funktion i kulten för skapandet av en emotionellt upphetsande atmosfär.⁴¹

Det finns även liknande instrument i den tibetanska kulten. En s k *Rag-dung* är tillverkad av brons eller koppar och framställer även den lågfrekventa toner.⁴² En intressant aspekt är att en *rag-dung* alltid blåses i par (jfr med bronslurarnas ofta parvisa förekomst). Slutligen bör Tupiindianerna i Amazon Country nämnas. De firar en dag varje år då palmträdets frukter är mogna att sköras. För att tillförsäkra sig en god skörd blåser de i stora trätrumpeter. Mellan dessa rituella tillfällen gömmer de instrumentet på heliga ställen.⁴³ Om dessa etnologiska liknelser har någon relevans för tolkningen av bronslurarnas funktion må vara osagt. De är dock lätt att, trots skillnader i tid och rum, notera vissa gemensamma nämnare; det lågfrekventa ljudet och kopplingen till fruktbarhet.⁴⁴

3.2.2 Bronslurarna i relation till rituella depåfynd

Ett intressant samband som knyter bronslurarna till någon form av kulthandlingar framkommer av en kvantitativ kronologisk jämförelse mellan rituella depositioner och lurfynd. Levy har noggrant klassificerat alla depåfynd i de sydsandinaviska kulturområdet. Hon skiljer där mellan rituella nedläggningsoffer och "profana" depositioner.⁴⁵ I en kvantitativ jämförelse mellan hennes resultat och antalet lurar som daterats till samma tid framgår ett generellt samband (se tabell 1).



Tabell 1: Kronologisk jämförelse mellan rituella depåer och Broholms respektive Oldebergs dateringar av bronslurur.

⁴¹Faulkner s 217 - 222. Hon påpekar att didjeridu-spelaren kan med en speciell teknik blåsa mycket långa ihållande toner.

⁴²En större variant, som tillverkas i sektioner, kallas *Dban-dung*. En annan teknik använd för att skapa ihållande toner med dessa är att alternera blåsare.

⁴³Hultkrantz s 229f. Hultkrantz är tveksam inför en jämförelse med bronslurarna, d v s att de inte deponerades, utan bara gömdes undan. Enligt Hultkrantz finns det bl a inga kända kulturer som i sådana fall gömmer sina föremål under vatten.

⁴⁴Tacitus (1:a århundradet e Kr) berättar i *Germania* (kap 7) om nordeuropeernas fruktbarhetskult av Moder jord, en gudinna som färdades i en vagn dragen av ett oxpar. Analogin är kronologiskt minst 700 år för sen, men talar åtminstone inte emot tolkningen av bronslurarna som del av en fruktbarhetskult.

⁴⁵Levy s 17-44.

Antalet lurar är måhända något för litet för att ge ett statistiskt säkerställt samband. En gemensam tendens är dock skönjbar och är ytterligare en antydning om bronslurarnas rituella funktion.

4. SAMMANFATTNING

Den här uppsatsens syfte är inte att klargöra bronslurens funktion. Den frågan är alltför komplicerad för det begränsade materialet och ligger utanför ramen för denna uppsats. Det har emellertid framkommit att vissa tolkningar är mer sannolika än andra. Den äldre beteckningen *jägarhorn* eller *stridslur* är vid en jämförelse med det ikonografiska materialet tveksam. Inga lurristningar förekommer i krigisk miljö eller i direkt anslutning till jakt- eller jaktristningar. Samma bildmaterial är för diffust för att styrka signalteorin till havs (det är t ex osäkert om det verkligen är lurar som avbildas ombord på skeppen). Att lurarna inte återfunnits i gravkontext tyder också på att de sannolikt inte var personrelaterade (privata) ägodelar. Det verkar bli därför inte troligt att bronslurarna var en musikers instrument. Hällristningarna visar heller inte några tecken på att lurarna skulle ha använts i ett (profant) musikaliskt sammanhang.

Lurblåsarnas ceremoniella karaktär på hällristningarna tyder snarast på att dess användningsområde främst har varit rituellt. Statistiska fakta och etnologiska analogier stöder en sådan interpretation. Det faktum att lurarna demonterats innan de deponerades korrelerar också med andra "vanliga" rituella depositioner.

Hur bronslurarna använts i en tänkbar kult går inte att utläsa ur det nuvarande materialet. Med de etnologiska jämförelserna i åtanke kan man tänka sig att de användes för att skapa en passande atmosfär vid speciella tidpunkter. Tolkningen av lurarnas ändplatta som solsymbol kan ge en antydning. Kanske blåste man i lurarna likt Tupi-indianerna en gång per år, (vid vårdagjämningen eller sommarsolståndet), för att få en rik skörd?

För att komma vidare i diskussionen om bronslurarnas funktion bör framförallt en trovärdig kronologi utarbetas. Broholms och Oldebergs dateringar innehåller inte alla fynd och är inte tillförlitliga. Fler uppgifter om fyndkontexten är också viktiga att känna till. Kanske kan man genom pollenanalyser få en indikation vilken årstiden nedläggningen skett?

Vollste: keine Guffenur bei Lur

5. LITTERATUR

<u>5.1 Litteraturförteckning</u>		Förkortas
Bergdahl E (Red Ståhl E)	Kalleby - ett hällristningsområde <i>Bohusläns museums skrifter nr 7</i> Uddevalla 1983	Bergdahl
Burenhult G	<i>Länkar till vår forntid: En introduktion i Sveriges arkeologi.</i> Stockholm 1988	Burenhult
Faulkner M	The drone sound - a basis for cult and emotional activities in primitive societies: A possibility for the use of the bronze lur <i>2:nd conference of the ICTM study group on music archaeology,</i> (s 211-216) Stockholm 1986	Faulkner
Hagberg U	Mitt i offermossen stod en skulpterad påle. <i>Populär arkeologi årg 8, No 2.</i> (s 11f) Vällingby 1990	Hagberg
Holmes P	The Scandinavian Bronze lurs <i>2:nd conference of the ICTM study group on music archaeology,</i> (s 51-126) Stockholm 1986	Holmes
Hultkrantz Å	Comment on the bronze lurs from the viewpoint of comparative religion <i>2:nd conference of the ICTM study group on music archaeology,</i> (s 229-230) Stockholm 1986	Hultkrantz
Hutton M	<i>The dialogus of P C Tacitus: Agricola, Germania</i> (Loeb Classical library) London 1946 (1914)	Hutton
Hårdh B	Grunddragen i Nordens förhistoria <i>University of Lund, institute of archaeology Report series No 23,</i> Lund 1985	Hårdh
Jansson E V	On the acoustics of the bronze lur <i>2:nd conference of the ICTM study group on music archaeology,</i> (s 203-210) Stockholm 1986	Jansson
Jensen J	<i>Arkeologisk ABC</i> Köpenhamn 1972	Jensen 1972
Jensen J	<i>The prehistory of Denmark</i> London 1982	Jensen 1977
Kristiansen K	Besiedung, wirtschaftstrategie und Bodennutzung in der Bronzezeits Dänemarks <i>Praehistorische Zeitschrift nr 55</i> 1980 (s 1-37)	Kristiansen 1980
Kristiansen K	Value, ranking and Consumption in the Bronze Age <i>The museum of National Antiquities studies nr 6: Bronze Age studies</i> (s 21-24) (ed Nordström H & Knape A) Stockholm 1989	Kristiansen 1989
Levy J E	<i>Social and religious organisation in bronze age Denmark - An analysis of ritual hoard finds</i> Oxford 1982	Levy
Lund C S	Bevarade bildframställningar med musikinstrument från det förhistoriska Sverige. <i>Riksantikvariets rapport nr 11,</i> Stockholm 1977	Lund 1977
Lund C S	The "phenomenal" bronzelurs: Data, problems, critical discussion. <i>2:nd conference of the ICTM study group on music archaeology,</i> (s 9-50) Stockholm 1986	Lund 1986
Lund C S	<i>Musica Sveciae - Fornnordiska klanger</i> (CD-skiva och texthäfte) MSCD 101 <i>Swedish Music Antology</i> Stockholm 1991	Lund 1991

Moberg C-A	"Lurs" - South-West Baltic bronze horns - and sound tools: Find contexts 2:nd conference of the ICTM study group on music archaeology, (s 145-150) Stockholm 1986	Moberg
Nordbladh J	The Bronze-age lurs in the light of rock art research 2:nd conference of the ICTM study group on music archaeology, (s 133-144) Stockholm 1986	Nordbladh
Sommarström B	About the Tibetan "lur" rag-dung 2:nd conference of the ICTM study group on music archaeology, (s 225-228) Stockholm 1986	Sommarström

5.2 Bildförteckning

Omslagsbild	<i>Bohusläns museums skrifter nr 7</i> (s 9) Red: Ståhl E Uddevalla 1983
Karta s 3	Levy J E <i>Social and religious organisation in bronze age Denmark - An analysis of ritual hoard finds</i> (s 3) Oxford 1982
Fig1, s 6	Populär arkeologi årg 8, No 2. (s12) Vällingby 1990
Fig 2, s 7	2:nd conference of the ICTM study group on music archaeology, (s 72) Red: Cajsa S Lund Stockholm 1986

APPENDIX

Oldebergs och Broholms dateringar av kända bronslurar¹

F Kr.	Period	Oldeberg 1947	Broholm 1965
1300	III	Gullåkra Påarp Rörlycke Skåne	Froarp Gullåkra Rörlycke Skåne
1100	IV	Boslunde Dauding Folrisdam Froarp (Ingen datering) Hindby Lommelev Lübzin Maltbraek Nyrup Radbjerg Rossum	Dauding Hallenslev (Ingen datering) Lommelev Lübzin Maltbraek Nyrup Påarp Rossum
900	V	Blidstrup Borgeby Brudevaelte Daberkow Garlstedt Hof zum Felde Långlöt Revheim Tellerup	Blidstrup Borgeby Boslunde Brudevaelte Daberkow Garlstedt (Ingen datering) Långlöt Radbjerg Tellerup
600	VI		Folrisdam Revheim

¹Baserad på Lund 1986 s 48. Observera att inom varje period är namnen alfabetiskt indelade, ej i kronologisk ordning.